

Dell™ Vostro™ 1220 szervizelési kézikönyv

[Munka a számítógép belsejében](#)


[Alkatrészek beépítése és visszaszerelése](#)

[Műszaki adatok](#)

[Diagnosztika](#)

[Rendszerbeállítás](#)

Megjegyzések, "Vigyázat!" jelzések és figyelmeztetések

 **MEGJEGYZÉS:** A MEGJEGYZÉSEK a számítógép biztonságosabb és hatékonyabb használatát elősegítő fontos tudnivalókat tartalmazzák.

 **FIGYELMEZTETÉS:** A FIGYELMEZTETÉS jelzések az utasítások be nem tartása esetén esetlegesen bekövetkező hardversérülés vagy adatvesztés veszélyére hívják fel a figyelmet.

 **VIGYÁZAT:** A VIGYÁZAT jelzések a tárgyi és személyi sérülések veszélyére, valamint az életveszélyes helyzetekre hívják fel a figyelmet.

Ha az Ön által vásárolt számítógép Dell™ n Series típusú, a dokumentumban szereplő, Microsoft® Windows® operációs rendszerekkel kapcsolatos utalások nem érvényesek.

A dokumentumban közölt információk külön értesítés nélkül változhatnak.
© 2009 Dell Inc. Minden jog fenntartva.

A Dell Inc. előzetes írásos engedélye nélkül szigorúan tilos a dokumentumot bármilyen módon sokszorosítani.

A szövegben használt védjegyek: a *Dell*, a *DELL* logó, *Vostro*, *ExpressCard*, és az *ExpressCharge* a Dell Inc. védjegyei; a *Bluetooth* a Bluetooth SIG, Inc. birtokában lévő bejegyzett védjegy, amelyet a Dell licenc keretében használ; a *Microsoft*, *Windows*, *Windows Server*, és *Windows Vista* a Microsoft Corporation védjegye vagy bejegyzett védjegye az Egyesült Államokban és/vagy más országokban; az *Intel* és *Celeron* bejegyzett védjegy, a *Core* és *Core2Duo* az Intel Corporation védjegyei az Egyesült Államokban és más országokban; az *Adobe*, az *Adobe* logó és az *Adobe Flash Player* az Adobe Systems Incorporated védjegyei.

Más védjegyek és kereskedelmi nevek is szerepelhetnek ebben a dokumentumban vagy a védjegyekre és nevekre igényt tartó entitásokra, vagy termékeikre való hivatkozásképpen. A Dell Computer Corporation kizárólag a saját védjegyeiből és bejegyzett neveiből eredő jogi igényeket érvényesíti.

2009. szeptember Mód. A00

[Vissza a Tartalomjegyzék oldalra](#)

Rendszerbeállítás

Dell™ Vostro™ 1220 szervizelési kézikönyv

- [Belépés a rendszerbeállításokba](#)
- [<F12> Boot Menu \(Rendszerindító menü\)](#)

Belépés a rendszerbeállításokba

A rendszerbeállításokba lépéshez nyomja meg az <F2> billentyűt, majd módosítsa a felhasználó által megadható beállításokat. Ha így nem tud belépni a rendszerbeállításokba, a billentyűzetten található jelzőfények első felvillanásakor nyomja meg az <F2> billentyűt.

Navigáció

A BIOS képernyőin való navigációhoz használja a következő billentyűket.

Navigációs billentyűparancsok	
Művelet	Billentyű
Mező kibontása és bezárása	<Enter>, Bal vagy jobb nyíl gomb
Kilépés BIOS-ból	<Esc> vagy <Alt + F4> — Rendszerbeállításokban marad, Mentés/Kilépés, Elvetés/Kilépés
Beállítás módosítása	Nyíl billentyű és <Enter>, vagy nyíl billentyű és <Szóköz>
A módosítandó mező kiválasztása	<Tab>
Alapértelmezések visszaállítása	Load Defaults (Alapértelmezések betöltése) menü lehetőség

<F12> Boot Menu (Rendszerindító menü)

Amikor megjelenik a Dell logó, az egyszeri rendszerindító menü és a rendszer elérhető indítóeszköz-listájának megjelenítéséhez nyomja le az <F12> billentyűt. valamint ez a menü tartalmazza a **Diagnostics (Diagnosztika)** és **Enter Setup (Belépés a Rendszerbeállításba)** beállításokat. Az indítómenüben megjelenő eszközök listája függ a rendszerben lévő indítható eszközöktől. Ez a menü hasznos lehet, ha egy megadott eszközt szeretné indítani a számítógépet, vagy ha el szeretné indítani a rendszerdiagnosztikát. A rendszerindító menü használata nem módosítja a BIOS-ban tárolt indítási sorrendet.

[Vissza a Tartalomjegyzék oldalra](#)

Diagnosztika

Dell™ Vostro™ 1220 szervizelési kézikönyv

- [Eszközállapot](#)
- [Akkumulátor állapot](#)
- [Billentyűzet állapot](#)
- [LED-hibakódok](#)

Eszközállapot LED-ek

Az eszköz-állapotjelző LED-ek kiválóan használhatóak a táblaszámítógépen előforduló gyakori problémák diagnosztizálására.



Bekapcsol, amikor a számítógépet bekapcsolják, és villog, amikor a számítógép energiatakarékos üzemmódban van.



Bekapcsol, amikor a számítógép adatokat olvas vagy ír.



Folyamatosan világít vagy villog az akkumulátor állapotána jelzése érdekében.



Bekapcsol, amikor a vezeték nélküli hálózat engedélyezve van.



Bekapcsol amikor a Bluetooth® vezeték nélküli technológia engedélyezve van. Ha csak a Bluetooth vezeték nélküli technológia funkciót szeretné kikapcsolni, jobb gombbal kattintson a tálcán lévő ikonra és válassza a **Bluetooth Rádió letiltása** lehetőséget.

Akkumulátor állapot

Ha a számítógép hálózati feszültségre csatlakozik, az akkumulátor állapotjelző-lámpa az alábbi módon működik:

- 1 **Felváltva villogó sárga és kék fény** — Egy nem hitelesített vagy nem támogatott, nem-Dell tápegységet csatlakoztattak a számítógéphez.
- 1 **Villogó sárga fény és folyamatosan világító kék fény** — Időszakos akkumulátorhiba miközben a tápegység csatlakoztatva van.
- 1 **folyamatosan villogó sárga fény** — Végzetes akkumulátorhiba, miközben a tápegység csatlakoztatva van.
- 1 **Nem világít** — Az akkumulátor teljesen feltöltve, az adapter csatlakoztatva.
- 1 **Kék fényrel világít** — Az akkumulátor töltés módban van, a tápegység csatlakoztatva.

Akkumulátor töltés és állapot

Az akkumulátor töltöttségének ellenőrzéséhez nyomja meg, majd engedje el az akkumulátor töltöttségmérőjének állapotgombját, hogy világítani kezdjenek a töltöttségi szintet jelző fények. Minden jelzőfény körülbelül 20 százalékát jelzi a teljes töltöttségnek. Például, ha négy fény világít, az akkumulátor töltöttségi szintje még 80%. Ha egy fény sem világít, az akkumulátor teljesen lemerült.

Az akkumulátor állapotának a töltöttségmérővel való ellenőrzéséhez nyomja meg és tartassa nyomva legalább 3 másodpercig a töltöttségmérőn található állapot gombot. Ha nem villan fel egyik fény sem, az akkumulátor kondíciója megfelelő, az eredeti kapacitásának több, mint 80 százaléka. Minden egyes fény fokozatos teljesítményromlást jelez. Ha öt jelzőfény világít, az eredeti kapacitásnak már csak kevesebb, mint 60 százaléka használható, ideje az akkumulátort kicserélni.

Billentyűzet állapot LED-ek

A billentyűzet felett található zöld fények a következőket jelzik:



Akkor világít, ha a számbillentyűzet be van kapcsolva.











Akkor világít, ha a Caps Lock funkció be van kapcsolva.



Akkor világít, ha a Scroll Lock funkció be van kapcsolva.

LED-hibakódok

Megjelenés	Leírás	Következő lépés
BE-VILLOG-VILLOG 	Nincs SODIMM memória a gépben	<ol style="list-style-type: none">1. Helyezzen be támogatott memóriamodulokat.2. Ha már van memória a számítógépben, helyezze be egyenként újra a modulokat.3. Próbáljon ki egy biztosan jól működő memóriát egy másik számítógépből, vagy cserélje ki a memóriamodult.4. Cserélje ki az alaplapot.
VILLOG-BE-BE 	Alaplap hiba	<ol style="list-style-type: none">1. Helyezze be újra a processzort.2. Cserélje ki az alaplapot.3. Cserélje ki a processzort.
VILLOG-BE-VILLOG		

	LCD-kijelző hiba	<ol style="list-style-type: none"> 1. Csatlakoztassa újra az LCD kábelt. 2. Cserélje ki az LCD panelt. 3. Cserélje ki a videokártyát vagy az alaplapot.
<p style="text-align: center;">KI-VILLOG-KI</p> 	Memóriakompatibilitási hiba	<ol style="list-style-type: none"> 1. Helyezzen be kompatibilis memóriamodulokat. 2. Ha két modul van a számítógépben, az egyiket távolítsa el, és ellenőrizze, hogy működik-e. 3. Helyezze be a másik memóriamodult is ugyanabba a foglalatba, és ellenőrizze, hogy működik-e. 4. A másik memóriafoglalatot is ellenőrizze a fent leírt módszerrel. 5. Cserélje ki a memóriát. 6. Cserélje ki az alaplapot.
<p style="text-align: center;">BE-VILLOG-BE</p> 	A rendszer érzékeli a memóriát, de az hibás	<ol style="list-style-type: none"> 1. Vegye ki, majd helyezze vissza a memóriát. 2. Ha két modul van a számítógépben, az egyiket távolítsa el, és ellenőrizze, hogy működik-e. 3. Helyezze be a másik memóriamodult is ugyanabba a foglalatba, és ellenőrizze, hogy működik-e. 4. A másik memóriafoglalatot is ellenőrizze a fent leírt módszerrel. 5. Cserélje ki a memóriát. 6. Cserélje ki az alaplapot.
<p style="text-align: center;">KI-VILLOG-VILLOG</p> 	Modem hiba	<ol style="list-style-type: none"> 1. Vegye ki, majd helyezze vissza a modemet. 2. Cserélje ki a modemet. 3. Cserélje ki az alaplapot.
<p style="text-align: center;">VILLOG-VILLOG-VILLOG</p> 	Alaplapp hiba	<ol style="list-style-type: none"> 1. Cserélje ki az alaplapot.
<p style="text-align: center;">VILLOG-VILLOG-KI</p> 	Az Option ROM hibája	<ol style="list-style-type: none"> 1. Vegye ki, majd helyezze vissza az eszközt. 2. Cserélje ki az eszközt. 3. Cserélje ki az alaplapot.
<p style="text-align: center;">KI-BE-KI</p> 	Tárolóeszköz hiba	<ol style="list-style-type: none"> 1. Vegye ki, majd helyezze vissza a merevlemezt és az optikai meghajtót. 2. Ellenőrizze a számítógépet csak a merevlemezzel, majd csak az optikai meghajtóval. 3. Cserélje ki a hibát okozó eszközt. 4. Cserélje ki az alaplapot.
<p style="text-align: center;">VILLOG-VILLOG-BE</p> 	Videokártya hiba	<ol style="list-style-type: none"> 1. Cserélje ki az alaplapot.

[Vissza a Tartalomjegyzék oldalra](#)

[Vissza a Tartalomjegyzék oldalra](#)

Alkatrészek beépítése és visszaszerelése

Dell™ Vostro™ 1220 szervizelési kézikönyv

- [Akkumulátor](#)
 - [Memória](#)
 - [Gombelem](#)
 - [Billentyűzet](#)
 - [LCD egység](#)
 - [Bluetooth Modul](#)
 - [Merevlemez](#)
 - [Ventilátor](#)
 - [Hűtőborda és Processzor](#)
 - [Hangszóró](#)
 - [LCD Inverter](#)
 - [LCD panel](#)
 - [LCD pántok](#)
 - [Fedőlap](#)
 - [WLAN kártya](#)
 - [Oldallap](#)
 - [Média bővíthely eszköz](#)
 - [Kézipihentető \(Kéztámasz\)](#)
 - [TPM Modul](#)
 - [I/O panel](#)
 - [Alaplap](#)
 - [Modem](#)
 - [LCD keret](#)
 - [LCD kamera](#)
 - [LCD sínek](#)
-


[Vissza a Tartalomjegyzék oldalra](#)

[Vissza a Tartalomjegyzék oldalra](#)

Műszaki adatok

Dell™ Vostro™ 1220 szervizelési kézikönyv

- [Processzorok](#)
- [ExpressCard](#)
- [Memória](#)
- [Csatlakozók](#)
- [Grafika](#)
- [Képernyő](#)
- [Érintőpanel](#)
- [Váltóáramú adapter](#)
- [Fizikai méretek](#)
- [Rendszerinformáció](#)
- [SD kártya](#)
- [Kommunikáció](#)
- [Hangkártya](#)
- [Billentyűzet](#)
- [Akkumulátor](#)
- [Újellenyomat-olvasó](#)
- [Környezet](#)
- [Videokártya](#)

 **MEGJEGYZÉS:** A kínált opciók régióként eltérőek lehetnek. A számítógép konfigurációjával kapcsolatos további információkért kattintson a **Start** (vagy Windows XP alatt **Start**) → **Súgó és támogatás** menüpontra, végül válassza ki a számítógéppel kapcsolatos információk megjelenítésének lehetőségét.

Processzorok	
Processzor típusa	Intel® Celeron®, Intel Celeron Dual Core, vagy Intel Core™2 Duo

Rendszerinformáció	
Chipkészlet	Intel GM45

ExpressCard:™ Az ExpressCard-bővítőhely csak ExpressCard-kártyákhoz használható. A PC-kártyákat NEM támogatja.	
ExpressCard-csatlakozó	ExpressCard-bővítőhely (mind USB-, mind PCIe-alapú interfészeket támogat)
Támogatott kártyák	34-mm-es ExpressCard-ok

Secure Digital (SD) memóriakártya-olvasó	
Támogatott kártyák	34-mm-es ExpressCard-ok

Memória	
Memóriamodul-csatlakozó	2 DIMM bővítőhely
Memóriamodul kapacitása	1 GB, 2 GB vagy 4 GB
Memória típusa	DDR2 800 MHz
Minimális memóriaméret	1 GB
Maximális memóriaméret	8 GB

Kommunikáció	
Hálózati adapter	10/100/1000 Ethernet LAN az alaplapon
Vezeték nélküli	WLAN fél méretű Mini-Card, Bluetooth® vezeték nélküli technológia

Csatlakozók	
Hangkártya	mikrofon csatlakozó, monó fülhallgató/hangszórá csatlakozó
Mini-Card	Egy fél méretű Mini-Card bővítőhely WLAN számára

Hálózati adapter	RJ-45 csatlakozó
USB	két 4 érintkezős USB 2.0-kompatibilis csatlakozó
Videokártya	15 lyukas VGA-csatlakozó

Hangkártya	
Audio típus	Kétcsatornás High Definition Audio kodek
Audiovezérlő	CONEXANT CX20583
Sztereó átalakítás	24 bites (analóg-digitális és digitális-analóg)
Interfészek:	
Belső	Belső nagyfelbontású hang
Külső	Bemeneti mikrofoncsatlakozó, sztereó fejhallgató- és hangszóró-csatlakozó
Hangszórók	2W teljesítményű, 4 ohmos hangszórók
Belső hangszóró erősítő	2 W csatornánként 4 ohmra
Beépített mikrofon	Különálló digitális mikrofon
Hangerő szabályozás	Hangerő-szabályozó gombok

Grafika	
Integrált	
Képernyővezérlő	Mobile Intel® GMA X4500 Videokártya
Adatbusz	beépített videokártya
Videó memória	akár 256 MB megosztott memória
Videokimenet	Monitorcsatlakozó és többfunkciós DisplayPort

Billentyűzet	
Billentyűk száma	84 (Egyesült Államok és Egyesült Királyság); 84 (Európa); 87 (Japán)
Elrendezés	QWERTY/AZERTY/Kanji

Képernyő	
Típus (TFT aktív mátrix)	WXGA
Aktív terület (X/Y)	261,12 x 163,2
Méretek	
Magasság	178,8 mm (7,039 hüvelyk)
Szélesség	289,7 mm (11,41 hüvelyk)
Átló	337,8 mm (13,3 hüvelyk)
Maximális felbontás	1280 x 800 262 ezer színnel
Működési szög	0° (lecsukva) - 160°
Frissítési frekvencia	60 Hz (40 Hz egész napos akkumulátor-használati módban)
Látószög	
Vízszintes	40/40°
Függőleges	15/30°
Képpontméret:	0,2235 mm (0,008799 hüvelyk)
Áramfogyasztás	
(panel háttérvilágítással, tipikus)	4,3 W (max)

Akkumulátor	
Típus	4 cellás és 6 cellás
Méretek:	
Mélység	
4 cellás	46,50 mm (1,83 hüvelyk)
6 cellás	46,50 mm (1,83 hüvelyk)

Magasság	
4 cellás	35,85 mm (1,41 hüvelyk)
6 cellás	40,64 mm (1,60 hüvelyk)
Feszültség	
4 cellás	12 V (minimum), 17,7 V (maximum)
6 cellás	9 V (minimum), 13,3 V (maximum)
Hőmérséklet tartomány:	
Működési	0° és 50°C között (32° - 122°F)
Tárolási	-20°-65°C (14°-149°F)
Gombelem	CR2032

Érintőpanel	
X/Y pozíció felbontása (grafikus tábla üzemmód)	240 CPI
Méret	
Szélesség	68-mm (2,677 hüvelyk) érintésaktív terület
Magasság	37,63 mm (1,481 hüvelyk) négyszög

Ujjlenyomat olvasó (opcionális)	
Típus	AuthenTec

Váltóáramú adapter	
Típus	65 wattos
Bemeneti feszültség	100-240 V váltakozó áram
Bemeneti áramerősség (maximum)	1,5 A
Bemeneti frekvencia	50-60 Hz
Kimenő áram	
65 W	43,34 A (maximális, 4 másodperces impulzusnál) 3,34 A (folyamatos)
Névleges kimeneti feszültség	19,5 volt egyenáram
Hőmérséklet tartomány:	
Működési	0° - 40° C (32° - 104° F)
Tárolási	-40° - 70° C (-40° - 158° F)

Fizikai méretek	
Magasság:	
CCFL panellel	23,5-37,6 mm (0,93-1,48 hüvelyk)
WLED panellel	23,5-36,6 mm (0,93-1,44 hüvelyk)
Szélesség	294,0 mm (11,57 hüvelyk),
Mélység	228,7 mm (9,00 hüvelyk)
Tömeg	
4 cellás akkumulátorral, 128 GB SSD, WLED panel, és optikai meghajtó nélkül	1,52 kg (3,36 font)

Környezet	
Hőmérséklet tartomány:	
Működési	0° - 35°C (32° - 95°F)
Tárolási	-40° - 65°C (-40° - 149°F)
Relatív páratartalom (maximum):	
Működési	10 - 90% (nem lecsapódó)
Tárolási	5 - 95% (nem lecsapódó)

Videokártya	
Videotípus	alaplagra integrált
Adatbusz	beépített videokártya
Képernyővezérlő	Intel Extreme Graphics
Videó memória	legfeljebb 256 MB (megosztott)

[Vissza a Tartalomjegyzék oldalra](#)

[Vissza a Tartalomjegyzék oldalra](#)

Akkumulátor

Dell™ Vostro™ 1220 szervizelési kézikönyv

⚠ VIGYÁZAT: A számítógép belsejében végzett munka előtt olvassa el figyelmesen a számítógéphez mellékelt biztonsági tudnivalókat. Bővebb biztonsági információért lásd a Megfelelőségi honlapot a www.dell.com/regulatory_compliance címen.

Az akkumulátor eltávolítása



📄 MEGJEGYZÉS: Az alábbi ábrák megtekintéséhez elképzelhető, hogy telepítenie kell az Adobe.com webhelyen elérhető Adobe Flash Player alkalmazást.

1. Kövesse a [Mielőtt elkezdene dolgozni a számítógép belsejében](#) című fejezet utasításait.
2. Bármely hardvereszköz beépítésekor vagy eltávolításakor mindig győződjön meg, hogy megfelelő biztonsági másolatot készített az adatokról.
3. Csúsztassa az akkumulátor reteszeit nyitott helyzetbe.

4. Távolítsa el az akkumulátort a számítógépből.



[Vissza a Tartalomjegyzék oldalra](#)

[Vissza a Tartalomjegyzék oldalra](#)

Fedőlap

Dell™ Vostro™ 1220 szervizelési kézikönyv

⚠ VIGYÁZAT: A számítógép belsejében végzett munka előtt olvassa el figyelmesen a számítógéphez mellékelte biztonsági tudnivalókat. Bővebb biztonsági információkért lásd a Megfelelőségi honlapot a www.dell.com/regulatory_compliance címen.

A fedőlap eltávolítása



📌 MEGJEGYZÉS: Az alábbi ábrák megtekintéséhez elképzeltethető, hogy telepítenie kell az Adobe.com webhelyen elérhető Adobe Flash Player alkalmazást.

1. Kövesse a [Mielőtt elkezdene dolgozni a számítógép belsejében](#) című fejezet utasításait.
2. Bármely hardvereszköz beépítésekor vagy eltávolításakor mindig győződjön meg, hogy megfelelő biztonsági másolatot készített az adatokról.
3. Távolítsa el az [akkumulátort](#) a számítógépből.
4. Lazítsa meg a hozzáférési panelen található két rögzített csavart.

5. Távolítsa el a hozzáférési panelt.



[Vissza a Tartalomjegyzék oldalra](#)

[Vissza a Tartalomjegyzék oldalra](#)

Memória

Dell™ Vostro™ 1220 szervizelési kézikönyv

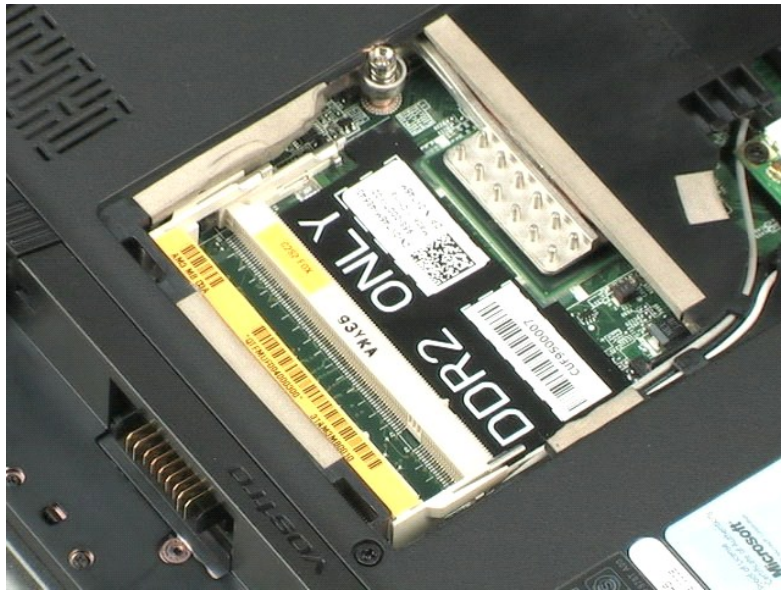
⚠ VIGYÁZAT: A számítógép belsejében végzett munka előtt olvassa el figyelmesen a számítógéphez mellékelte biztonsági tudnivalókat. Bővebb biztonsági információkért lásd a Megfelelőségi honlapot a www.dell.com/regulatory_compliance címen.

A memória eltávolítása



MEGJEGYZÉS: Az alábbi ábrák megtekintéséhez elképzelhető, hogy telepítenie kell az Adobe.com webhelyen elérhető Adobe Flash Player alkalmazást.

1. Kövesse a [Mielőtt elkezdene dolgozni a számítógép belsejében](#) című fejezet utasításait.
 2. Bármely hardvereszköz beépítésekor vagy eltávolításakor mindig győződjön meg, hogy megfelelő biztonsági másolatot készített az adatokról.
 3. Távolítsa el a számítógépből az [akkumulátort](#) és a [hozzáférési panelt](#).
 4. Óvatosan húzza le a rögzítőbilincseket a memóriamodulról.
-
5. Vegye ki a memóriát
-
6. A többi szervizelést igénylő memóriamodul esetében ismétlje meg a fenti lépéseket.



[Vissza a Tartalomjegyzék oldalra](#)

[Vissza a Tartalomjegyzék oldalra](#)

WLAN kártya

Dell™ Vostro™ 1220 szervizelési kézikönyv

⚠ VIGYÁZAT: A számítógép belsejében végzett munka előtt olvassa el figyelmesen a számítógéphez mellékelt biztonsági tudnivalókat. Bővebb biztonsági információkért lásd a Megfelelőségi honlapot a www.dell.com/regulatory_compliance címen.

A WLAN-kártya eltávolítása



🔍 MEGJEGYZÉS: Az alábbi ábrák megtekintéséhez elképzelhető, hogy telepítenie kell az Adobe.com webhelyen elérhető Adobe Flash Player alkalmazást.

1. Kövesse a [Mielőtt elkezdene dolgozni a számítógép belsejében](#) című fejezet utasításait.
2. Bármely hardvereszköz beépítésekor vagy eltávolításakor mindig győződjön meg, hogy megfelelő biztonsági másolatot készített az adatokról.
3. Távolítsa el a számítógépből az [akkumulátort](#) és a [hozzáférési panelt](#).
4. Csatolja le az antennákat a WLAN kártyáról.

5. Távolítsa el a WLAN-kártyát a számítógéphez rögzítő csavart.

6. Távolítsa el a WLAN-kártyát a számítógépből.



[Vissza a Tartalomjegyzék oldalra](#)

[Vissza a Tartalomjegyzék oldalra](#)

Gombelem

Dell™ Vostro™ 1220 szervizelési kézikönyv

⚠ VIGYÁZAT: A számítógép belsejében végzett munka előtt olvassa el figyelmesen a számítógéphez mellékelt biztonsági tudnivalókat. Bővebb biztonsági információkért lásd a Megfelelőségi honlapot a www.dell.com/regulatory_compliance címen.

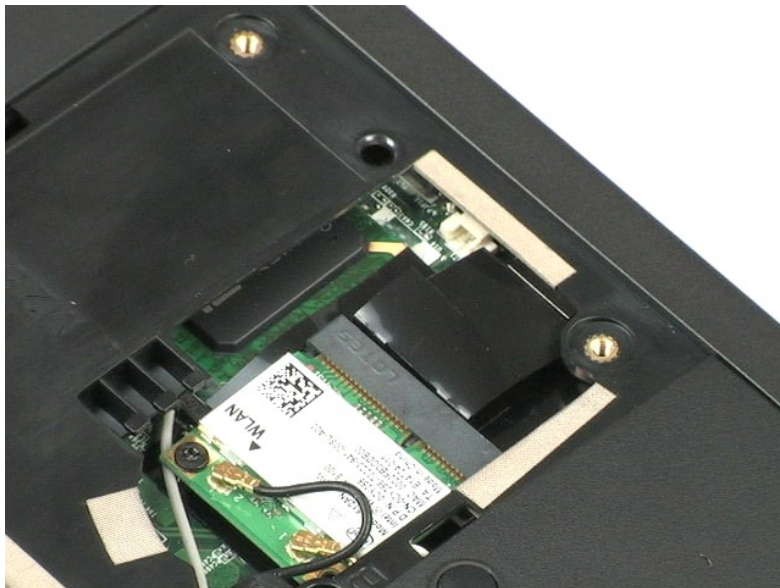
A gombelem eltávolítása



📌 MEGJEGYZÉS: Az alábbi ábrák megtekintéséhez elképzelhető, hogy telepítenie kell az Adobe.com webhelyen elérhető Adobe Flash Player alkalmazást.

1. Kövesse a [Mielőtt elkezdene dolgozni a számítógép belsejében](#) című fejezet utasításait.
2. Bármely hardvereszköz beépítésekor vagy eltávolításakor mindig győződjön meg, hogy megfelelő biztonsági másolatot készített az adatokról.
3. Távolítsa el a számítógépből az [akkumulátort](#) és a [hozzáférési panelt](#).
4. Válassza le az akkumulátor kábelét.

5. Távolítsa el a gombelemet.



[Vissza a Tartalomjegyzék oldalra](#)

[Vissza a Tartalomjegyzék oldalra](#)

Oldallap

Dell™ Vostro™ 1220 szervizelési kézikönyv

⚠ VIGYÁZAT: A számítógép belsejében végzett munka előtt olvassa el figyelmesen a számítógéphez mellékelt biztonsági tudnivalókat. Bővebb biztonsági információkért lásd a Megfelelőségi honlapot a www.dell.com/regulatory_compliance címen.

A sarokfedőlap eltávolítása



📌 MEGJEGYZÉS: Az alábbi ábrák megtekintéséhez elképzelhető, hogy telepítenie kell az Adobe.com webhelyen elérhető Adobe Flash Player alkalmazást.

1. Kövesse a [Mielőtt elkezdene dolgozni a számítógép belsejében](#) című fejezet utasításait.
2. Bármely hardvereszköz beépítésekor vagy eltávolításakor mindig győződjön meg, hogy megfelelő biztonsági másolatot készített az adatokról.
3. Távolítsa el az [akkumulátort](#) a számítógépből.
4. Óvatosan válassza le a sarokfedőlapot.

5. Fordítsa ki a sarokfedőlapot a billentyűzet felé.

6. Csatlakoztassa le a multimédia kártya kábelét.

7. Távolítsa el a sarokfedőlapot.



[Vissza a Tartalomjegyzék oldalra](#)

[Vissza a Tartalomjegyzék oldalra](#)

Billentyűzet

Dell™ Vostro™ 1220 szervizelési kézikönyv

⚠ VIGYÁZAT: A számítógép belsejében végzett munka előtt olvassa el figyelmesen a számítógéphez mellékelte biztonsági tudnivalókat. Bővebb biztonsági információkért lásd a Megfelelőségi honlapot a www.dell.com/regulatory_compliance címen.

A billentyűzet eltávolítása



📌 MEGJEGYZÉS: Az alábbi ábrák megtekintéséhez elképzelhető, hogy telepítenie kell az Adobe.com webhelyen elérhető Adobe Flash Player alkalmazást.

1. Kövesse a [Mielőtt elkezdene dolgozni a számítógép belsejében](#) című fejezet utasításait.
2. Bármely hardvereszköz beépítésekor vagy eltávolításakor mindig győződjön meg, hogy megfelelő biztonsági másolatot készített az adatokról.
3. Távolítsa el a számítógépből az akkumulátort és a sarokfedőlapokat.
4. Távolítsa el a billentyűzet három rögzítőcsavarját.

5. Fordítsa meg a billentyűzetet.

6. Válassza le a billentyűzet adatkábelét.

7. Emelje ki a billentyűzetet a számítógépből.



[Vissza a Tartalomjegyzék oldalra](#)

[Vissza a Tartalomjegyzék oldalra](#)

Média bővítőhely eszköz

Dell™ Vostro™ 1220 szervizelési kézikönyv

⚠ VIGYÁZAT: A számítógép belsejében végzett munka előtt olvassa el figyelmesen a számítógéphez mellékelt biztonsági tudnivalókat. Bővebb biztonsági információért lásd a Megfelelőségi honlapot a www.dell.com/regulatory_compliance címen.

Az adathordozó bővítőhely eszköz eltávolítása



📌 MEGJEGYZÉS: Az alábbi ábrák megtekintéséhez elképzelhető, hogy telepítenie kell az Adobe.com webhelyen elérhető Adobe Flash Player alkalmazást.

1. Kövesse a [Mielőtt elkezdene dolgozni a számítógép belsejében](#) című fejezet utasításait.
2. Bármely hardvereszköz beépítésekor vagy eltávolításakor mindig győződjön meg, hogy megfelelő biztonsági másolatot készített az adatokról.
3. Távolítsa el az [akkumulátort](#) a számítógépből.
4. Távolítsa el a média bővítőhely eszközt a helyére rögzítő csavart.

5. Csúsztassa ki a média bővítőhely eszközt a számítógépből.



[Vissza a Tartalomjegyzék oldalra](#)

[Vissza a Tartalomjegyzék oldalra](#)

LCD egység

Dell™ Vostro™ 1220 szervizelési kézikönyv

⚠ VIGYÁZAT: A számítógép belsejében végzett munka előtt olvassa el figyelmesen a számítógéphez mellékelte biztonsági tudnivalókat. Bővebb biztonsági információkért lásd a Megfelelőségi honlapot a www.dell.com/regulatory_compliance címen.

Az LCD egység eltávolítása



📌 MEGJEGYZÉS: Az alábbi ábrák megtekintéséhez elképzelhető, hogy telepítenie kell az Adobe.com webhelyen elérhető Adobe Flash Player alkalmazást.

1. Kövesse a [Mielőtt elkezdene dolgozni a számítógép belsejében](#) című fejezet utasításait.
2. Bármely hardvereszköz beépítésekor vagy eltávolításakor mindig győződjön meg, hogy megfelelő biztonsági másolatot készített az adatokról.
3. Távolítsa el a rendszerből az akkumulátort, csuklópánt takarót, billentyűzetet és az optikai meghajtót.
4. Csatolja le az antennákat a WLAN kártyáról (ha vannak).

5. Fűzze ki az antennakábeleket.

6. Fordítsa meg a számítógépet és nyissa fel az LCD panelt.

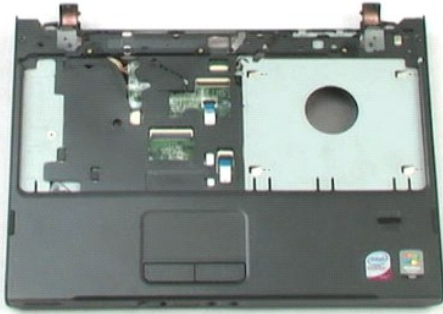
7. Távolítsa el a földelő kábelt rögzítő csavart.

8. Csatlakoztassa le a kamera kábelét az alaplapról.

9. Fejezze be az antennakábelek kifűzését.

10. Távolítsa el az LCD egységet rögzítő hat csavart.

11. Emelje ki az LCD egységet a számítógépből.



[Vissza a Tartalomjegyzék oldalra](#)

[Vissza a Tartalomjegyzék oldalra](#)

Kézipihentető (Kéztámasz)

Dell™ Vostro™ 1220 szervizelési kézikönyv

⚠ VIGYÁZAT: A számítógép belsejében végzett munka előtt olvassa el figyelmesen a számítógéphez mellékelte biztonsági tudnivalókat. Bővebb biztonsági információkért lásd a Megfelelőségi honlapot a www.dell.com/regulatory_compliance címen.

A kéztámasz eltávolítása



📌 MEGJEGYZÉS: Az alábbi ábrák megtekintéséhez elképzelhető, hogy telepítenie kell az Adobe.com webhelyen elérhető Adobe Flash Player alkalmazást.

1. Kövesse a [Mielőtt elkezdene dolgozni a számítógép belsejében](#) című fejezet utasításait.
2. Bármely hardvereszköz beépítésekor vagy eltávolításakor mindig győződjön meg, hogy megfelelő biztonsági másolatot készített az adatokról.
3. Távolítsa el a rendszerből az akkumulátort, csuklópánt takarót, billentyűzetet, optikai meghajtót és az LCD egységet.
4. Távolítsa el a kéztámaszt a számítógép aljához rögzítő tizenhárom csavart.

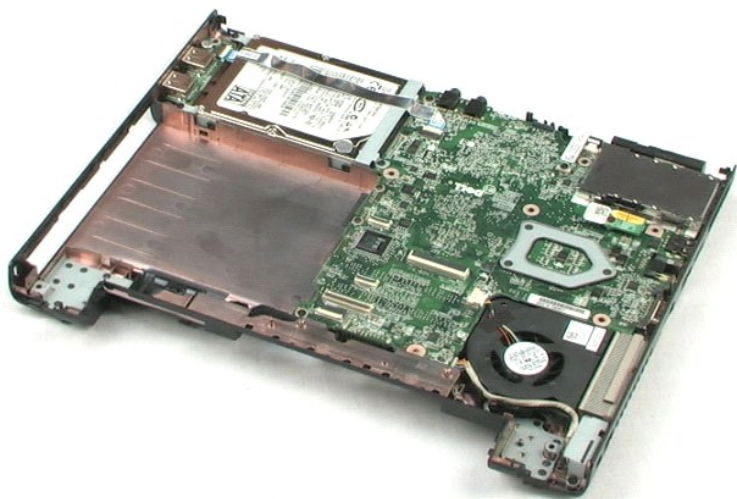
5. Fordítsa fel a számítógépet.

6. Távolítsa el a kéztámaszt a számítógép felső részéhez rögzítő tizenegy csavart.

7. Csatlakoztassa le a kéztámasz kábelét az alaplapról.

8. Csatlakoztassa le a kéztámasz kábelét az alaplapról.

9. Távolítsa el óvatosan a kéztámaszt a számítógépről.



[Vissza a Tartalomjegyzék oldalra](#)

[Vissza a Tartalomjegyzék oldalra](#)

Belső Bluetooth® vezeték nélküli technológiás modul

Dell™ Vostro™ 1220 szervizelési kézikönyv

⚠ VIGYÁZAT: A számítógép belsejében végzett munka előtt olvassa el figyelmesen a számítógéphez mellékelte biztonsági tudnivalókat. Bővebb biztonsági információkért lásd a Megfelelőségi honlapot a www.dell.com/regulatory_compliance címen.

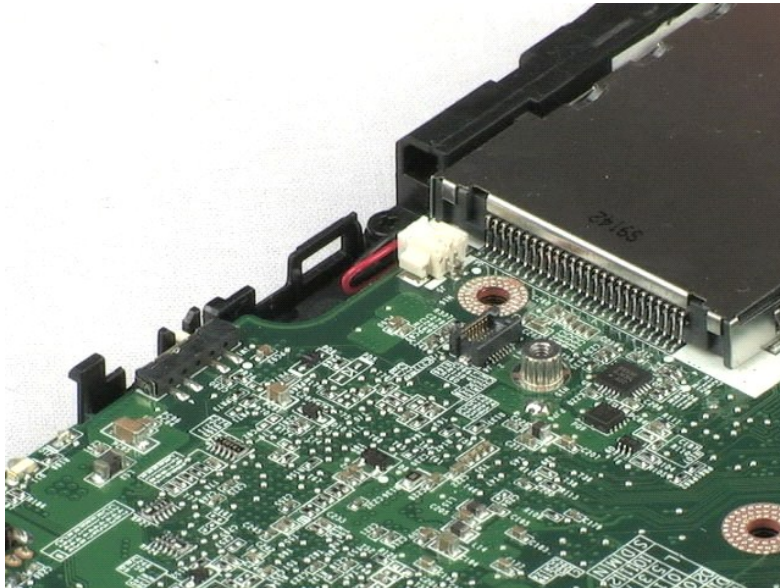
A Bluetooth modul eltávolítása



📄 MEGJEGYZÉS: Az alábbi ábrák megtekintéséhez elképzelhető, hogy telepítenie kell az Adobe.com webhelyen elérhető Adobe Flash Player alkalmazást.

1. Kövesse a [Mielőtt elkezdene dolgozni a számítógép belsejében](#) című fejezet utasításait.
2. Bármely hardvereszköz beépítésekor vagy eltávolításakor mindig győződjön meg, hogy megfelelő biztonsági másolatot készített az adatokról.
3. Távolítsa el a rendszerből az akkumulátort, csuklópánt takarót, billentyűzetet, optikai meghajtót, LCD egységet és a kéztámaszt.
4. Távolítsa el a Bluetooth modult rögzítő csavart.

5. Emelje le a Bluetooth modult az alaplapról.



[Vissza a Tartalomjegyzék oldalra](#)

[Vissza a Tartalomjegyzék oldalra](#)

TPM Modul

Dell™ Vostro™ 1220 szervizelési kézikönyv

⚠ VIGYÁZAT: A számítógép belsejében végzett munka előtt olvassa el figyelmesen a számítógéphez mellékelt biztonsági tudnivalókat. Bővebb biztonsági információért lásd a Megfelelőségi honlapot a www.dell.com/regulatory_compliance címen.

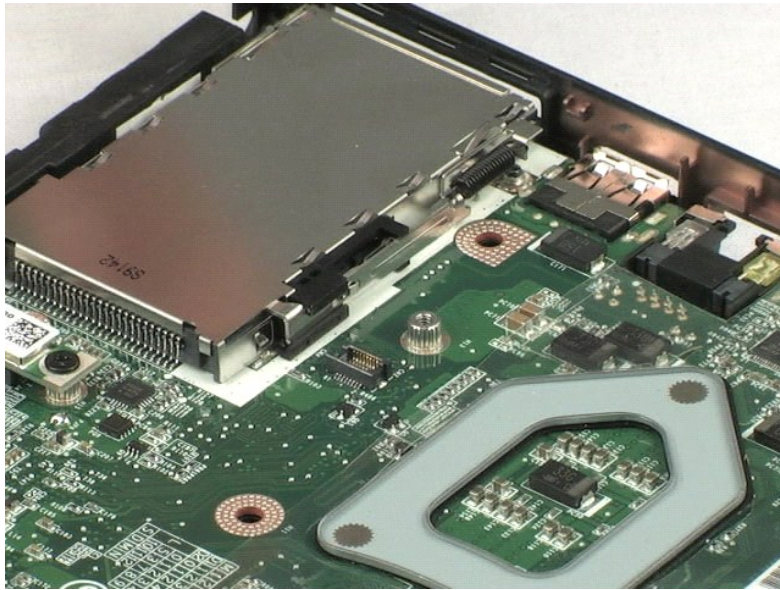
A TPM modul eltávolítása



MEGJEGYZÉS: Az alábbi ábrák megtekintéséhez elképzelhető, hogy telepítenie kell az Adobe.com webhelyen elérhető Adobe Flash Player alkalmazást.

1. Kövesse a [Mielőtt elkezdene dolgozni a számítógép belsejében](#) című fejezet utasításait.
2. Bármely hardvereszköz beépítésekor vagy eltávolításakor mindig győződjön meg, hogy megfelelő biztonsági másolatot készített az adatokról.
3. Távolítsa el a rendszerből az akkumulátort, csuklópánt takarót, billentyűzetet, optikai meghajtót, LCD egységet és a kéztámaszt.
4. Távolítsa el a TPM modult rögzítő csavart.

5. Emelje le a TPM modult az alaplapról.



[Vissza a Tartalomjegyzék oldalra](#)

[Vissza a Tartalomjegyzék oldalra](#)

Merevlemez

Dell™ Vostro™ 1220 szervizelési kézikönyv

⚠ VIGYÁZAT: A számítógép belsejében végzett munka előtt olvassa el figyelmesen a számítógéphez mellékelt biztonsági tudnivalókat. Bővebb biztonsági információkért lásd a Megfelelőségi honlapot a www.dell.com/regulatory_compliance címen.

A merevlemez-meghajtó eltávolítása



📌 MEGJEGYZÉS: Az alábbi ábrák megtekintéséhez elképzelhető, hogy telepítenie kell az Adobe.com webhelyen elérhető Adobe Flash Player alkalmazást.

1. Kövesse a [Mielőtt elkezdene dolgozni a számítógép belsejében](#) című fejezet utasításait.
2. Bármely hardvereszköz beépítésekor vagy eltávolításakor mindig győződjön meg, hogy megfelelő biztonsági másolatot készített az adatokról.
3. Távolítsa el a rendszerből az akkumulátort, csuklópánt takarót, billentyűzetet, optikai meghajtót, LCD egységet és a kéztámaszt.
4. Csatlakoztassa le a merevlemezről vezetett USB kábelt.

5. Távolítsa el a merevlemez hátoldalát a számítógépházhoz rögzítő két csavart.

6. Távolítsa el a merevlemez elejét a számítógépházhoz rögzítő két csavart.

7. Csúsztassa a merevlemez az I/O panel felé.

8. Emelje ki a merevlemez-meghajtót a számítógépből.

9. Távolítsa el a merevlemez egyik oldalát a kerethez rögzítő két csavart.

10. Fordítsa meg a merevlemez.

11. Távolítsa el a merevlemez másik oldalát a kerethez rögzítő két csavart.

12. Emelje le a merevlemez vázát a merevlemezről.



[Vissza a Tartalomjegyzék oldalra](#)

[Vissza a Tartalomjegyzék oldalra](#)

I/O panel

Dell™ Vostro™ 1220 szervizelési kézikönyv

VIGYÁZAT: A számítógép belsejében végzett munka előtt olvassa el figyelmesen a számítógéphez mellékelt biztonsági tudnivalókat. Bővebb biztonsági információért lásd a Megfelelőségi honlapot a www.dell.com/regulatory_compliance címen.

Az I/O panel eltávolítása

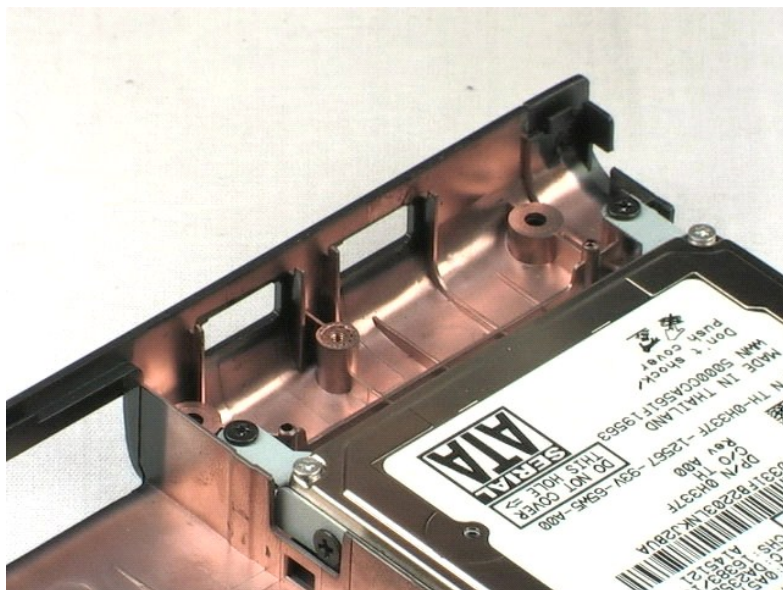


MEGJEGYZÉS: Az alábbi ábrák megtekintéséhez elképzelhető, hogy telepítenie kell az Adobe.com webhelyen elérhető Adobe Flash Player alkalmazást.

1. Kövesse a [Mielőtt elkezdené dolgozni a számítógép belsejében](#) című fejezet utasításait.
2. Bármely hardvereszköz beépítésekor vagy eltávolításakor mindig győződjön meg, hogy megfelelő biztonsági másolatot készített az adatokról.
3. Távolítsa el a rendszerből az akkumulátort, csuklópánt takarót, billentyűzetet, optikai meghajtót, LCD egységet és a kéztámaszt.
4. Válassza le az I/O panel kábelét.

5. Távolítsa el az I/O panelt rögzítő csavart.

6. Vegye ki az I/O panelt a számítógépből.



[Vissza a Tartalomjegyzék oldalra](#)

[Vissza a Tartalomjegyzék oldalra](#)

Ventilátor

Dell™ Vostro™ 1220 szervizelési kézikönyv

⚠ VIGYÁZAT: A számítógép belsejében végzett munka előtt olvassa el figyelmesen a számítógéphez mellékelte biztonsági tudnivalókat. Bővebb biztonsági információkért lásd a Megfelelőségi honlapot a www.dell.com/regulatory_compliance címen.

A ventilátor eltávolítása



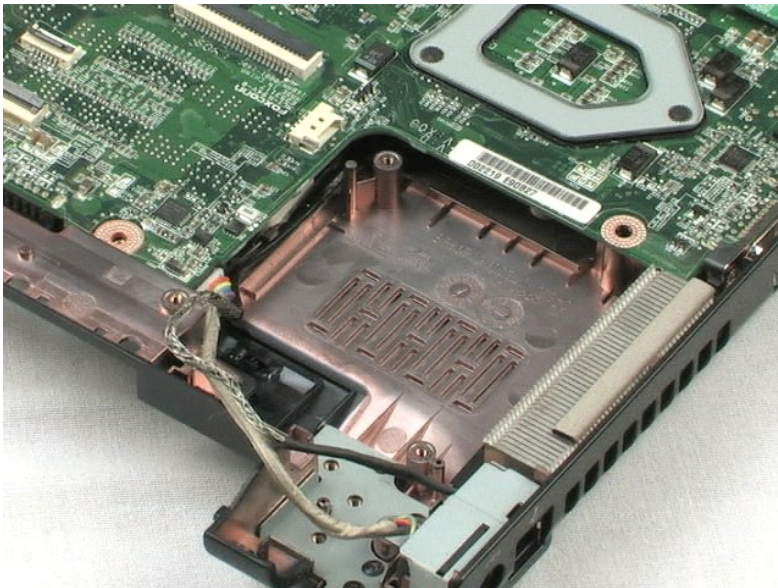
📌 MEGJEGYZÉS: Az alábbi ábrák megtekintéséhez elképzelhető, hogy telepítenie kell az Adobe.com webhelyen elérhető Adobe Flash Player alkalmazást.

1. Kövesse a [Mielőtt elkezdene dolgozni a számítógép belsejében](#) című fejezet utasításait.
2. Bármely hardvereszköz beépítésekor vagy eltávolításakor mindig győződjön meg, hogy megfelelő biztonsági másolatot készített az adatokról.
3. Távolítsa el a rendszerből az akkumulátort, csuklópánt takarót, billentyűzetet, optikai meghajtót, LCD egységet és a kéztámaszt.
4. Válassza le a ventilátor kábelét.

5. Fejtse ki a ventilátorhoz vezető kábeleket.

6. Távolítsa el a ventilátort a számítógéphez rögzítő csavart.

7. Emelje ki a házból a ventilátort.



[Vissza a Tartalomjegyzék oldalra](#)

[Vissza a Tartalomjegyzék oldalra](#)

Alaplap

Dell™ Vostro™ 1220 szervizelési kézikönyv

⚠ VIGYÁZAT: A számítógép belsejében végzett munka előtt olvassa el figyelmesen a számítógéphez mellékelte biztonsági tudnivalókat. Bővebb biztonsági információért lásd a Megfelelőségi honlapot a www.dell.com/regulatory_compliance címen.

Az alaplap kiszérése



📌 MEGJEGYZÉS: Az alábbi ábrák megtekintéséhez elképzelhető, hogy telepítenie kell az Adobe.com webhelyen elérhető Adobe Flash Player alkalmazást.

1. Kövesse a [Mielőtt elkezdene dolgozni a számítógép belsejében](#) című fejezet utasításait.
2. Bármely hardvereszköz beépítésekor vagy eltávolításakor mindig győződjön meg, hogy megfelelő biztonsági másolatot készített az adatokról.
3. Távolítsa el a számítógépből az akkumulátort, csuklópánt takarót, optikai meghajtót, LCD egységet, kartámaszt, Bluetooth® modult, TPM modult, merevlemez, I/O kártyát és a rendszerventilátort.
4. Csatlakoztassa le a hangszóró kábelét az alaplapról.

5. Válassza le az tápkábelt az alaplapról.

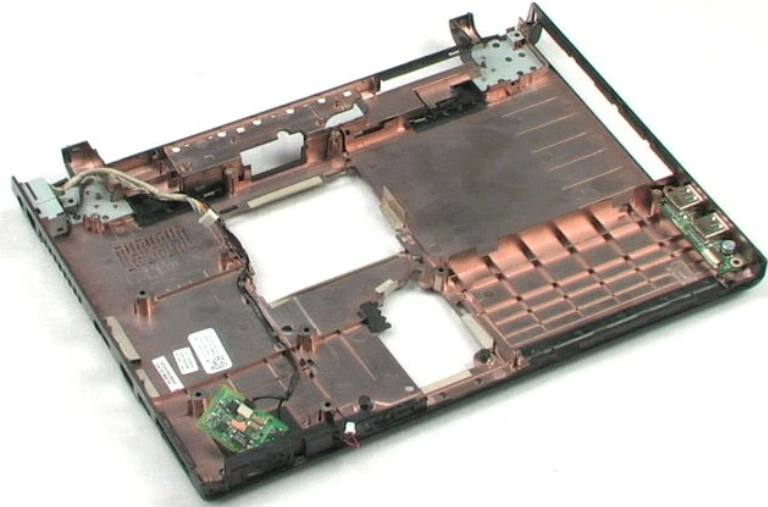
6. Távolítsa el az alaplapot az alsó műanyaghoz rögzítő két csavart.

7. Óvatosan fordítsa át az alaplapot.

8. Távolítsa el a modem földelő kábelét rögzítő csavart.

9. Emelje le a modemet az alaplapról.

10. Emelje ki az alaplapot a számítógépből.



[Vissza a Tartalomjegyzék oldalra](#)

[Vissza a Tartalomjegyzék oldalra](#)

Hűtőborda és Processzor

Dell™ Vostro™ 1220 szervizelési kézikönyv

⚠ VIGYÁZAT: A számítógép belsejében végzett munka előtt olvassa el figyelmesen a számítógéphez mellékelte biztonsági tudnivalókat. Bővebb biztonsági információkért lásd a Megfelelőségi honlapot a www.dell.com/regulatory_compliance címen.

A hőnyelő és a processzor eltávolítása



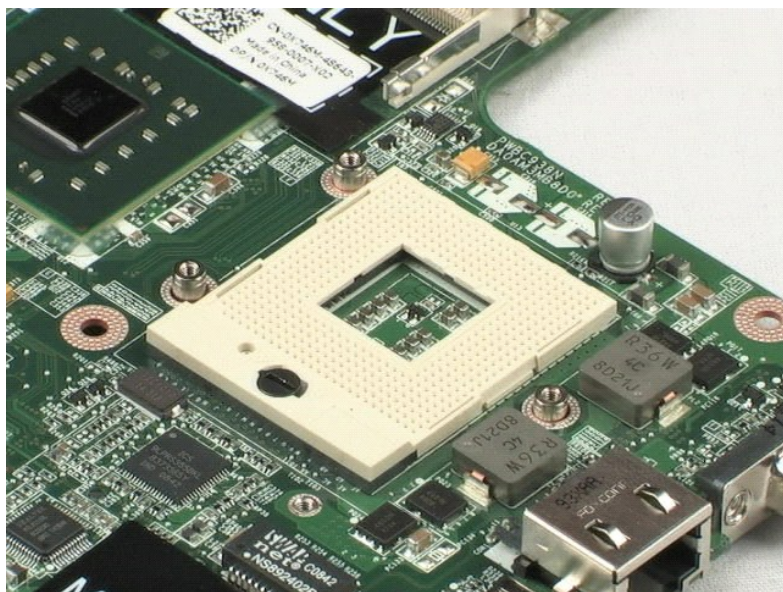
MEGJEGYZÉS: Az alábbi ábrák megtekintéséhez elképzelhető, hogy telepítenie kell az Adobe.com webhelyen elérhető Adobe Flash Player alkalmazást.

1. Kövesse a [Mielőtt elkezdene dolgozni a számítógép belsejében](#) című fejezet utasításait.
2. Bármely hardvereszköz beépítésekor vagy eltávolításakor mindig győződjön meg, hogy megfelelő biztonsági másolatot készített az adatokról.
3. Távolítsa el a számítógépből az akkumulátort, csuklópánt takarót, optikai meghajtót, LCD egységet, kartámaszt, Bluetooth® modult, TPM modult, merevlemez, I/O kártyát, rendszerventillátort és az alaplapot.
4. Lazítsa meg a hűtőbordát az alaplaphoz rögzítő három rögzítőcsavart.

5. Emelje le a processzor hűtőbordáját az alaplapról.

6. Egy lapos fejű csavarhúzóval forgassa el a processzorfoglaton lévő csavart az óramutató járásával ellentétes irányban.

7. Emelje ki a processzort a foglatából.



[Vissza a Tartalomjegyzék oldalra](#)

[Vissza a Tartalomjegyzék oldalra](#)

Modem

Dell™ Vostro™ 1220 Szervizelési kézikönyv

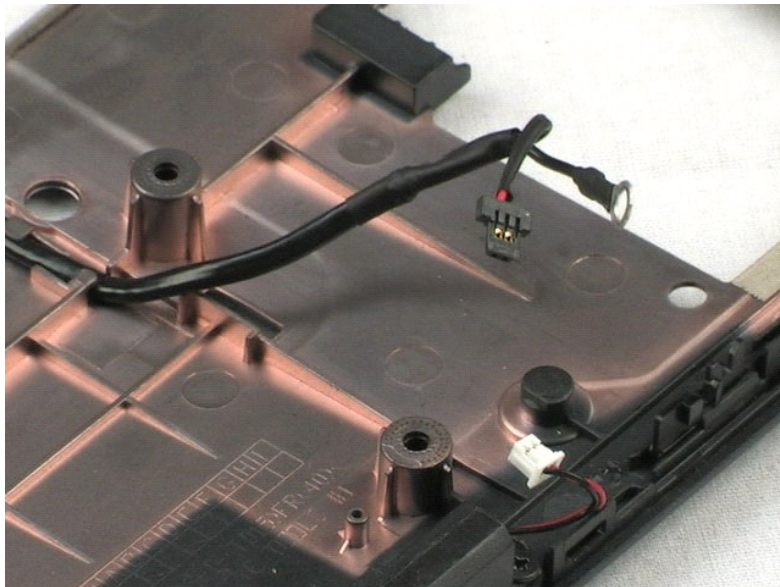
⚠ VIGYÁZAT: A számítógép belsejében végzett munka előtt olvassa el figyelmesen a számítógéphez mellékelte biztonsági tudnivalókat. Bővebb biztonsági információkért lásd a Megfelelőségi honlapot a www.dell.com/regulatory_compliance címen.

A modem eltávolítása



MEGJEGYZÉS: Az alábbi ábrák megtekintéséhez elképzelhető, hogy telepítenie kell az Adobe.com webhelyen elérhető Adobe Flash Player alkalmazást.

1. Kövesse a [Mielőtt elkezdene dolgozni a számítógép belsejében](#) című fejezet utasításait.
2. Bármely hardvereszköz beépítésekor vagy eltávolításakor mindig győződjön meg, hogy megfelelő biztonsági másolatot készített az adatokról.
3. Távolítsa el a számítógépből az akkumulátort, csuklópánt takarót, optikai meghajtót, LCD egységet, kéztámaszt, Bluetooth® modult, TPM modult, merevlemez, I/O kártyát, rendszerventillátort és az alaplapot.
4. Csatlakoztassa le a modem kábelét a modemről és vegye ki a modemet a gépből.



[Vissza a Tartalomjegyzék oldalra](#)

[Vissza a Tartalomjegyzék oldalra](#)

Hangszóró

Dell™ Vostro™ 1220 Szervizelési kézikönyv

⚠ VIGYÁZAT: A számítógép belsejében végzett munka előtt olvassa el figyelmesen a számítógéphez mellékelte biztonsági tudnivalókat. Bővebb biztonsági információért lásd a Megfelelőségi honlapot a www.dell.com/regulatory_compliance címen.

A hangszóró eltávolítása



MEGJEGYZÉS: Az alábbi ábrák megtekintéséhez elképzelhető, hogy telepítenie kell az Adobe.com webhelyen elérhető Adobe Flash Player alkalmazást.

1. Kövesse a [Mielőtt elkezdene dolgozni a számítógép belsejében](#) című fejezet utasításait.
2. Bármely hardvereszköz beépítésekor vagy eltávolításakor mindig győződjön meg, hogy megfelelő biztonsági másolatot készített az adatokról.
3. Távolítsa el a számítógépből az akkumulátort, billentyűzetet, hozzáférési panelt, LCD egységet és az alaplapt.
4. Csatlakoztassa le a hangszóró kábelét az alaplapról.

5. Távolítsa el a hangszórót az alsó műanyagba rögzítő két csavart.

6. Távolítsa el a hangszórót a rendszerből.



[Vissza a Tartalomjegyzék oldalra](#)

[Vissza a Tartalomjegyzék oldalra](#)

LCD keret

Dell™ Vostro™ 1220 Szervizelési kézikönyv

⚠ VIGYÁZAT: A számítógép belsejében végzett munka előtt olvassa el figyelmesen a számítógéphez mellékelte biztonsági tudnivalókat. Bővebb biztonsági információkért lásd a Megfelelőségi honlapot a www.dell.com/regulatory_compliance címen.

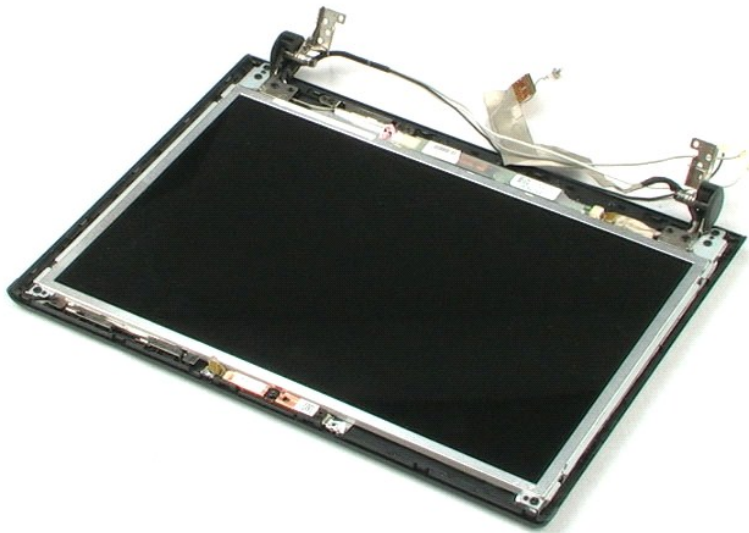
Az LCD keret eltávolítása



📄 MEGJEGYZÉS: Az alábbi ábrák megtekintéséhez elképzelhető, hogy telepítenie kell az Adobe.com webhelyen elérhető Adobe Flash Player alkalmazást.

1. Kövesse a [Mielőtt elkezdene dolgozni a számítógép belsejében](#) című fejezet utasításait.
2. Bármely hardvereszköz beépítésekor vagy eltávolításakor mindig győződjön meg, hogy megfelelő biztonsági másolatot készített az adatokról.
3. Távolítsa el a rendszerből az akkumulátort, csuklópánt takarót, billentyűzetet, optikai meghajtót és az LCD egységet.
4. Óvatosan feszítse le az LCD keretet az LCD egységről.

5. Emelje le az LCD keretet az LCD egységről.



[Vissza a Tartalomjegyzék oldalra](#)

[Vissza a Tartalomjegyzék oldalra](#)

LCD Inverter

Dell™ Vostro™ 1220 szervizelési kézikönyv

⚠ VIGYÁZAT: A számítógép belsejében végzett munka előtt olvassa el figyelmesen a számítógéphez mellékelte biztonsági tudnivalókat. Bővebb biztonsági információért lásd a Megfelelőségi honlapot a www.dell.com/regulatory_compliance címen.

Az LCD inverter eltávolítása

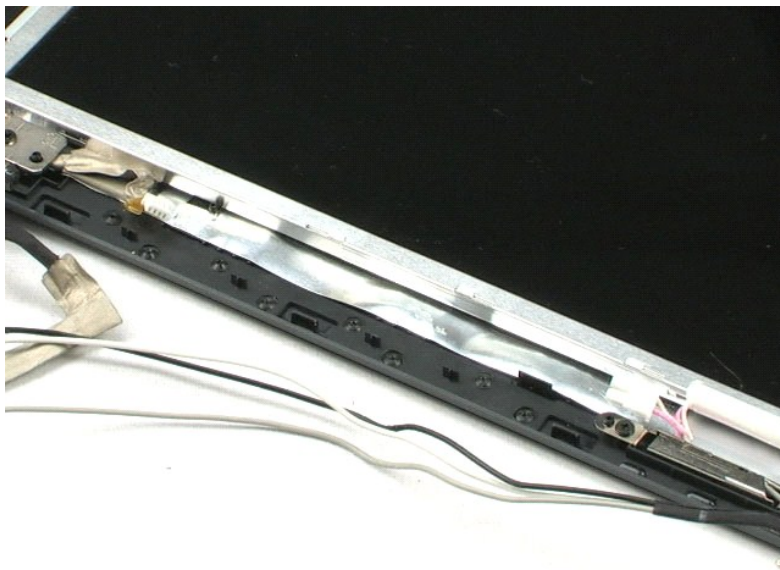


📄 MEGJEGYZÉS: Az alábbi ábrák megtekintéséhez elképzelhető, hogy telepítenie kell az Adobe.com webhelyen elérhető Adobe Flash Player alkalmazást.

1. Kövesse a [Mielőtt elkezdene dolgozni a számítógép belsejében](#) című fejezet utasításait.
2. Bármely hardvereszköz beépítésekor vagy eltávolításakor mindig győződjön meg, hogy megfelelő biztonsági másolatot készített az adatokról.
3. Távolítsa el a rendszerből az akkumulátort, csuklópánt takarót, billentyűzetet, optikai meghajtót, LCD egységet és az LCD keretet.
4. Csatlakoztassa le a kábelt az inverterről.

5. Csatlakoztassa le a másik kábelt az inverterről.

6. Válassza le az invertert az LCD egységről.



[Vissza a Tartalomjegyzék oldalra](#)

[Vissza a Tartalomjegyzék oldalra](#)

LCD kamera

Dell™ Vostro™ 1220 szervizelési kézikönyv

⚠ VIGYÁZAT: A számítógép belsejében végzett munka előtt olvassa el figyelmesen a számítógéphez mellékelte biztonsági tudnivalókat. Bővebb biztonsági információkért lásd a Megfelelőségi honlapot a www.dell.com/regulatory_compliance címen.

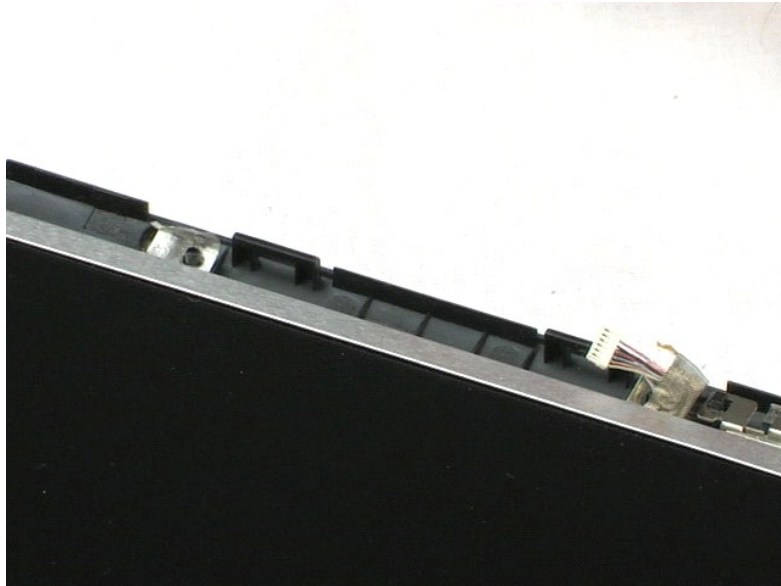
Az LCD kamera eltávolítása



MEGJEGYZÉS: Az alábbi ábrák megtekintéséhez elképzelhető, hogy telepítenie kell az Adobe.com webhelyen elérhető Adobe Flash Player alkalmazást.

1. Kövesse a [Mielőtt elkezdene dolgozni a számítógép belsejében](#) című fejezet utasításait.
2. Bármely hardvereszköz beépítésekor vagy eltávolításakor mindig győződjön meg róla, hogy megfelelő biztonsági másolatot készített az adatokról.
3. Távolítsa el a rendszerből az akkumulátort, csuklópánt takarót, billentyűzetet, optikai meghajtót, LCD egységet és az LCD keretet.
4. A kamera kábelt csatlakoztassa le a csatlakozójáról.

5. Válassza le a kamerát az LCD egységről.



[Vissza a Tartalomjegyzék oldalra](#)

[Vissza a Tartalomjegyzék oldalra](#)

LCD panel

Dell™ Vostro™ 1220 szervizelési kézikönyv

⚠ VIGYÁZAT: A számítógép belsejében végzett munka előtt olvassa el figyelmesen a számítógéphez mellékelte biztonsági tudnivalókat. Bővebb biztonsági információkért lásd a Megfelelőségi honlapot a www.dell.com/regulatory_compliance címen.

Az LCD-kijelző paneljének eltávolítása



📌 MEGJEGYZÉS: Az alábbi ábrák megtekintéséhez elképzelhető, hogy telepítenie kell az Adobe.com webhelyen elérhető Adobe Flash Player alkalmazást.

1. Kövesse a [Mielőtt elkezdene dolgozni a számítógép belsejében](#) című fejezet utasításait.
2. Bármely hardvereszköz beépítésekor vagy eltávolításakor mindig győződjön meg, hogy megfelelő biztonsági másolatot készített az adatokról.
3. Távolítsa el a rendszerből az akkumulátort, csuklópánt takarót, billentyűzetet, optikai meghajtót, LCD egységet és az LCD keretet.
4. A kamera kábelt csatlakoztassa le a csatlakozójáról.

5. Csatlakoztassa le a rózsaszín és fehér kábeleket az LCD inverterről.

6. Távolítsa el az LCD panelt az LCD egységhez rögzítő hat csavart.

7. Fordítsa át az LCD panelt.

8. Csatlakoztassa le az LCD kábelt az LCD panelről.

9. Vegye ki az LCD panelt az LCD műanyag borításából.



[Vissza a Tartalomjegyzék oldalra](#)

[Vissza a Tartalomjegyzék oldalra](#)

LCD sínek

Dell™ Vostro™ 1220 szervizelési kézikönyv

⚠ VIGYÁZAT: A számítógép belsejében végzett munka előtt olvassa el figyelmesen a számítógéphez mellékelte biztonsági tudnivalókat. Bővebb biztonsági információkért lásd a Megfelelőségi honlapot a www.dell.com/regulatory_compliance címen.

Az LCD sínek eltávolítása



📌 MEGJEGYZÉS: Az alábbi ábrák megtekintéséhez elképzelhető, hogy telepítenie kell az Adobe.com webhelyen elérhető Adobe Flash Player alkalmazást.

1. Kövesse a [Mielőtt elkezdene dolgozni a számítógép belsejében](#) című fejezet utasításait.
2. Bármely hardvereszköz beépítésekor vagy eltávolításakor mindig győződjön meg, hogy megfelelő biztonsági másolatot készített az adatokról.
3. Távolítsa el a rendszerből az akkumulátort, csuklópánt takarót, billentyűzetet, optikai meghajtót, LCD egységet, LCD keretet és az LCD panelt.
4. Az egyik LCD sínből távolítsa el a két rögzítő csavart.

5. Vegye le az LCD sít az LCD panelről.

6. Fordítsa meg az LCD panelt.

7. Távolítsa el a másik LCD sín két rögzítő csavarját.

8. Vegye le a második LCD sít az LCD panelről.



[Vissza a Tartalomjegyzék oldalra](#)

[Vissza a Tartalomjegyzék oldalra](#)

LCD pántok

Dell™ Vostro™ 1220 szervizelési kézikönyv

⚠ VIGYÁZAT: A számítógép belsejében végzett munka előtt olvassa el figyelmesen a számítógéphez mellékelte biztonsági tudnivalókat. Bővebb biztonsági információkért lásd a Megfelelőségi honlapot a www.dell.com/regulatory_compliance címen.

Az LCD pántok eltávolítása



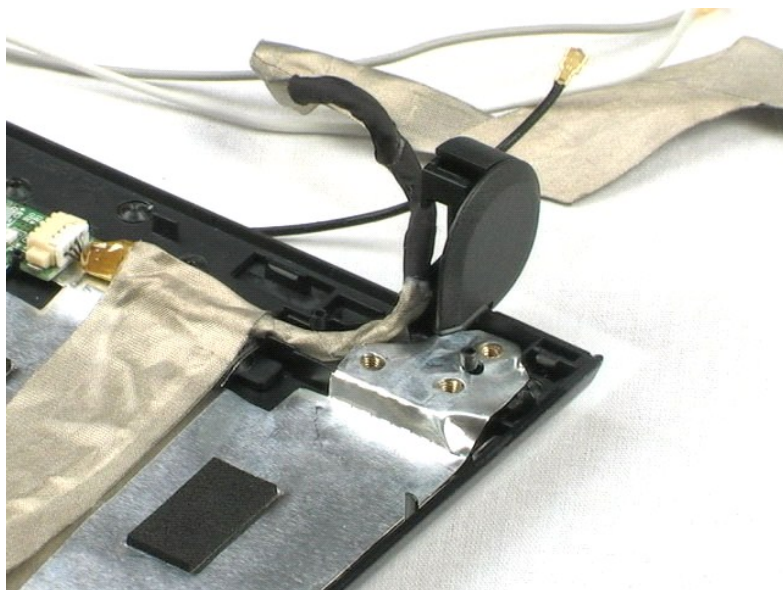
📌 MEGJEGYZÉS: Az alábbi ábrák megtekintéséhez elképzelhető, hogy telepítenie kell az Adobe.com webhelyen elérhető Adobe Flash Player alkalmazást.

1. Kövesse a [Mielőtt elkezdene dolgozni a számítógép belsejében](#) című fejezet utasításait.
2. Bármely hardvereszköz beépítésekor vagy eltávolításakor mindig győződjön meg, hogy megfelelő biztonsági másolatot készített az adatokról.
3. Távolítsa el a rendszerből az akkumulátort, csuklópánt takarót, billentyűzetet, optikai meghajtót, LCD egységet, LCD keretet és az LCD panelt.
4. Távolítsa el a jobb oldali pántot rögzítő csavart.

5. Távolítsa el a jobb oldali pántot.

6. Távolítsa el a bal oldali pántot rögzítő csavart.

7. Távolítsa el a bal oldali pántot.



[Vissza a Tartalomjegyzék oldalra](#)

Munka a számítógép belsejében

Dell™ Vostro™ 1220 Szervizelési kézikönyv

- [Mielőtt elkezdené dolgozni a számítógép belsejében](#)
- [Ajánlott eszközök](#)
- [A számítógép kikapcsolása](#)
- [Mióután befejezte a munkát a számítógép belsejében](#)

Mielőtt elkezdené dolgozni a számítógép belsejében

A számítógép esetleges károsodásának elkerülése és saját biztonsága érdekében tartsa be az alábbi biztonsági irányelveket. Ha másképp nincs jelezve, a jelen dokumentumban leírt valamennyi művelet az alábbi feltételek teljesülését feltételezi:

- 1 Végrehajtotta a fent leírt lépéseket.
- 1 Elolvasta a számítógéphez mellékelte biztonsággal kapcsolatos tudnivalókat.
- 1 A számítógép alkatrészeinek visszaszerelése vagy – ha az alkatrészt külön vásárolták meg – beépítése az eltávolítási eljárás lépéseinek ellentétes sorrendben történő végrehajtásával történik.

⚠ VIGYÁZAT: A számítógép belsejében végzett munka előtt olvassa el figyelmesen a számítógéphez mellékelte biztonsági tudnivalókat. Bővebb biztonsági információkért lásd a [Megfelelőségi honlapot](#) a www.dell.com/regulatory_compliance címen.

⚠ FIGYELMEZTETÉS: Számos javítási munkát csak hivatalos szervizszakember végezhet. Ön csak azokat a hibaelhárítási és javítási munkálatokat végezheti el, melyeket a termék dokumentációja engedélyez, vagy amelyekre a szerviz vagy támogató csoport online vagy telefonon utasítást ad. A Dell által nem jóváhagyott szerviztevékenységre nem vonatkozik a garanciavállalás. Olvassa el és kövesse az alábbi biztonsági utasításokat.

⚠ VIGYÁZAT! Az elektrosztatikus kisülések érdekében földelje le magát egy csuklópánttal, vagy időközönként érjen hozzá egy festetlen fémfelülethez, pl. a számítógép hátulján lévő csatlakozóhoz.

⚠ VIGYÁZAT! Bánjon óvatosan a komponensekkel és a kártyákkal. Ne érjen hozzá a kártyán lévő komponensekhez vagy érintkezőkhöz. A kártyát tartsa a szélénél vagy a fém szerelőkeretnél fogva. A komponenseket, például a mikroprocesszort vagy a chipet a szélénél, ne az érintkezőknél fogva tartsa.

⚠ FIGYELMEZTETÉS: A kábelek kihúzásakor ne a kábelt, hanem a csatlakozót vagy a húzófület húzza meg. Egyes kábelek rögzítő fülekkel rendelkeznek, ha ilyen kábelt csatlakoztat le, akkor nyomja meg a rögzítő füleket, mielőtt lecsatlakoztatná a kábelt. Miközben kihúzza, tartsa egyenesen a csatlakozódugókat, hogy a csatlakozótük ne görbüljenek el. A tápkábelek csatlakoztatása előtt ellenőrizze mindkét csatlakozódugó megfelelő helyzetét és beállítását.

📌 MEGJEGYZÉS: A számítógép színe és bizonyos alkatrészek különbözhetnek a dokumentumban láthatótól.

A számítógép károsodásának elkerülése érdekében végezze el az alábbi műveleteket, mielőtt a számítógép belsejébe nyúl.

1. Gondoskodjon róla, hogy a munkafelület kellően tiszta és sima legyen, hogy megelőzze a számítógép fedelének karcolódását.
2. Kapcsolja ki a számítógépet (lásd [A számítógép kikapcsolása](#) című részt).
3. Ha a számítógép olyan dokkolóhoz csatlakozik, mint az opcionális médiabázis vagy lapos akkumulátor, szüntesse meg a dokkolást.

⚠ VIGYÁZAT! A hálózati kábel kihúzásakor először a számítógépből húzza ki a kábelt, majd a hálózati eszközből.

4. Húzzon ki minden hálózati kábelt a számítógépből.
5. Áramtalanítsa a számítógépet és minden csatolt eszközt.
6. Zárja le a képernyőt, és sima munkafelületen fordítsa a számítógépet fejjel lefelé.

⚠ VIGYÁZAT! Az alaplap sérülésének elkerülése érdekében a számítógép szerelése előtt távolítsa el a fő akkumulátort.

7. Távolítsa el a fő akkumulátort (lásd [Az akkumulátor eltávolítása](#) című fejezetet).
8. Fordítsa fejjel lefelé a számítógépet.
9. Nyissa ki a kijelzőt.
10. Nyomja meg a tápfeszültség gombot, hogy leföldelje az alaplapot.

⚠ FIGYELMEZTETÉS: Az elektromos áramütés elkerülése érdekében a kijelző kinyitása előtt mindig húzza ki a számítógép tápkábelét.

⚠ FIGYELMEZTETÉS: Mielőtt bármihez is hozzányúlna a számítógép belsejében, földelje le saját testét úgy, hogy megérint egy festetlen fémfelületet a számítógép hátulján. Munka közben időről időre érintsen meg egy festetlen fémfelületet, hogy levezze az időközben felgyűlt statikus elektromosságot, ami károsíthatná a belső alkatrészeket.

11. Távolítsa el az esetleg a foglalatokban lévő ExpressCard vagy Smart Card-kártyákat.
12. Távolítsa el a merevlemez (lásd [A merevlemez eltávolítása](#) című fejezetet).

Ajánlott eszközök

A jelen dokumentumban szereplő eljárások a következő eszközöket igényelhetik :


- 1 Kis, laposélű csavarhúzó
- 1 #0 csillagcsavarhúzó
- 1 #1 csillagcsavarhúzó
- 1 Kis műanyag vonalzó
- 1 BIOS frissítőprogram CD-je

A számítógép kikapcsolása

△ **VIGYÁZAT!** Az adatvesztés elkerülése érdekében a számítógép kikapcsolása előtt mentsen el és zárjon be minden megnyitott fájlt és lépjen ki minden programból.

1. Állítsa le az operációs rendszert:

1 Windows Vista® esetében:

Kattintson a **Start** gombra. , majd kattintson a **Start** menü jobb alsó sarkában lévő nyílra, végül a **Leállítás** lehetőségre.



1 Windows® XP esetében:

Kattintson a **Start** → **Leállítás** → **Leállítás** parancsra.

Miután az operációs rendszer teljesen leáll, a számítógép kikapcsol.

2. Győződjön meg arról, hogy mind a számítógép, mind a csatlakoztatott eszközök ki vannak-e kapcsolva. Ha az operációs rendszer leállításakor a számítógép és a csatlakoztatott eszközök nem kapcsolódnak ki automatikusan, a bekapcsológombot mintegy 4 másodpercig tartsa nyomva a kikapcsolásukhoz.

Miután befejezte a munkát a számítógép belsejében

Miután végzett a visszaszerelési munkálatokkal, mielőtt bekapcsolná a számítógépet, ellenőrizze, hogy valamennyi külső eszközt, kártyát, kábelt stb. csatlakoztatott-e.

△ **FIGYELMEZTETÉS:** A számítógép sérülésének elkerülése végett csak az adott Dell modellhez tervezett akkumulátort használja. Ne használjon más Dell számítógéphez gyártott akkumulátort.

1. Csatlakoztassa a külső eszközöket (portreplikátor, lapos akkumulátor, médiabázis stb.), és helyezze vissza a kártyákat (pl. ExpressCard kártya).
2. Csatlakoztassa az esetleges telefon vagy hálózati kábeleket a számítógépére.

△ **FIGYELMEZTETÉS:** Hálózati kábel csatlakoztatásakor a kábelt először a hálózati eszközbe, majd a számítógépbe dugja.

3. Helyezze vissza az [akkumulátort](#).
4. Csatlakoztassa számítógépét és minden hozzá csatolt eszközt elektromos aljzataikra.
5. Kapcsolja be a számítógépet.

[Vissza a Tartalomjegyzék oldalra](#)